

Le bambole Waldorf



ebook Lapappadolce

Copyright

Fai riferimento a quanto espresso qui:

<http://www.lapappadolce.net/copy-right/>

SOMMARIO

INTRODUZIONE	5
I. Materiale occorrente	6
II. Iniziare dal corpo o dalla testa?	8
III. La testa	12
IV. Corpo della bambola Waldorf	50
V. Corpo della bambola con arti snodati	81
VI. I capelli	93
VII. Bambola con corpo di spugna e berretto	114
VIII. Occhi e bocca	124
Link per l'acquisto dei materiali	134

Cartamodelli da pagina 138

Istruzioni per realizzare i cartamodelli

Cartamodello waldorf

Cartamodello per bambola con arti snodati

Cartamodello per bambola con corpo di spugna e berretto

Cartamodello waldorf per bambola più grande

Questo manuale illustrato è il frutto della mia esperienza di mamma e insegnante. Le fotografie sono state scattate durante la preparazione delle bambole regalate ai bambini della scuoletta per il Natale 2010.

Spero sarà utile non soltanto ad altre mamme, che vorranno fare un regalo ai loro bambini, ma anche agli insegnanti della scuola d'infanzia e primaria.

Per anni ho tenuto corsi per mamme ed insegnanti della scuola d'infanzia sulla costruzione di giocattoli, ma l'esperienza sicuramente più interessante per me è stata quella di seguire i laboratori per bambini di quinta classe della scuola primaria, proprio facendo costruire la bambola di pezza...

...per questo nel manuale è dato un occhio di riguardo agli aspetti che riguardano la qualità in relazione al bambino piccolo che giocherà con la bambola. Troverete poi indicazioni un po' troppo dettagliate per un adulto, e con delle fasi che non hanno direttamente a che fare con la riuscita del "prodotto artigianale", ma hanno un valore didattico nel momento in cui si lavora coi ragazzi.

Materiale occorrente

- **lana bianca** per imbottire di buona qualità, soprattutto se si lavora coi ragazzi o se è la prima bambola. Usando lana ricca di lanolina, diventerà molto più semplice lavorare soprattutto la testa, e l'imbottitura risulterà più facilmente omogenea e senza bozzi. Ma non dimentichiamo che questo tipo di bambola non è stata inventata nelle scuole steineriane: è stata da sempre la bambola dei poveri, quindi si può imbottire anche con altri materiali più scadenti, facendo più fatica. A meno che la bambola non sia destinata a un bambino allergico alla lana, inoltre, sconsiglio le imbottiture sintetiche: la bambola in apparenza sembra uguale, ma a prenderla in braccio perde una delle sue caratteristiche più importanti: risulta troppo leggera.

- **lana cardata** del vostro colore preferito (facoltativa)

- **maglina** per bambole. Un'alternativa economica alla maglina può essere quella di tingere una vecchia maglietta della salute con del caffè

- **filo di cotone o cordoncino** molto resistente per le legature (va benissimo quello per gli aquiloni, ad esempio)

- **filo di cotone grosso** (del tipo da uncinetto) per le cuciture nascoste

- **filo da cucito** del colore della maglina per tutte le cuciture a mano di

rifinitura

- **aghi** da cucito sia da lana, sia da cotone
- un **ago da bambola**: si tratta di un ago molto lungo, ma con la cruna sottile (gli aghi da materasso non vanno bene perché avendo la cruna larga possono bucare la maglina, magari proprio mentre si lavora agli occhi...). Si trova facilmente nelle mercerie, ma se avete difficoltà potete consultare i link in fondo alla guida
- **macchina da cucire**, se non volete fare le cuciture del corpo a mano
- **snodi per bambole o per orsi** (solo se volete realizzare il secondo modello)
- spugnetta di cotone (solo se volete realizzare il terzo modello)
- **lana filata** per i capelli
- **uncinetto** abbastanza sottile da entrare nella maglina, ma capace di prendere la lana che avete scelto per i capelli
- **forbici**
- **una bacchetta cinese** o qualcosa di simile, aiuta molto in fase di imbottitura
- **filo da ricamo** per occhi e bocca
- **gessetto da lavagna** rosa

Iniziare dal corpo o dalla testa?

La risposta dipende dal tipo di esperienza che si vuole fare mentre si realizza la bambola.

Se quel che più vi interessa è la riuscita “artigianale” del prodotto finito, forse è meglio cominciare dal corpo: Questo perché avendo il corpo già imbottito e modellato, è più semplice realizzare una testa delle proporzioni adatte.

La bambola finita, infatti, dovrebbe avere le seguenti proporzioni: il corpo dovrebbe corrispondere alla lunghezza della testa moltiplicata per tre (diciamo che dal collo all'incirca all'ombelico è una testa, per questo si può mettere un spillino provvisorio per marcarlo).

Un'ulteriore prova che si può fare per controllare le proporzioni della bambola finita, è quella di verificare che il piede possa toccare il naso della bambola.

Le braccia dovrebbero invece potersi congiungere agevolmente poco al di sotto del pancino.



Detto questo, però, iniziare a lavorare dalla testa è molto più bello e significativo (l'embrione infatti si sviluppa dalla testa) soprattutto se si realizza la bambola a scuola coi ragazzi, e l'ostacolo dell'ottenere un

corpo ben proporzionato si supera facilmente seguendo le indicazioni per le misure della testa date nella guida ed utilizzando il cartamodello relativo.



Meglio ancora, sentirsi liberi di modellare una testa delle dimensioni che più si desiderano, ed in base al risultato ottenuto realizzare da soli il cartamodello, che è molto semplice seguendo le istruzioni date nell'apposito capitolo.

Questo renderà il lavoro sicuramente più stimolante e l'esperienza sarà non solo di taglio e cucito, ma di percezione delle forme e delle proporzioni, di osservazione, e di stimolo a ricercare il bello nel modellare questa semplice e modesta immagine dell'essere umano, che è la bambola.

La testa

(per tutti i modelli di bambola)

(Queste sono le istruzioni per realizzare la testa di qualsiasi tipo di bambola; solo le misure, in particolare, si riferiscono alla creazione della bambola waldorf media, ma il procedimento non cambia per le altre)



Prima di iniziare a lavorare alla testa della bambola, ricordiamo che una volta terminata deve presentare delle caratteristiche fondamentali:

- deve essere il più dura possibile
- deve essere tonda, liscia, simmetrica
- deve essere ben ferma sul collo e non dondolare.

Tenendo presenti queste caratteristiche, possiamo cominciare...

Scegliete una falda di lana cardata del vostro colore preferito: sarà la luce nascosta che darà avvio a tutto il lavoro.



Formate un nodo e poi avvolgetevi intorno la lana eccedente, come per fare un gomitolo:



Nascondete poi il vostro segreto avvolgendo altra lana bianca, stringendo forte più che potete,



e fino ad ottenere una pallina del diametro di circa 7cm.



Poi preparate con dell'altra lana per imbottire una bellissima stella sul tavolo, ed al centro della stella posare la pallina.





Bella, vero? Ora prendiamo i raggi della stella a due a due ed usiamoli per formare proprio la testa e il collo della nostra bambola. Una volta iniziato il procedimento non dobbiamo mai lasciare la presa, fino alla legatura finale.





Quindi con del cordoncino molto resistente stringiamo intorno al collo più forte che possiamo, e annodiamo.



Ora possiamo lasciare la presa, e con dell'altro cordoncino possiamo rinforzare il collo per una certa lunghezza, non superiore alla lunghezza

della testa stessa, ed eventualmente tagliamo la lana eccedente.

Il nostro collo è molto duro: possiamo proprio chiedere ai bambini di toccarsi il collo, e anche di seguire con le dita come continua lungo la schiena con la colonna vertebrale: una colonna ci tiene la testa, appunto.



Per quanto riguarda le dimensioni della testa in questa fase, bisogna tenere presente che durante le successive fasi si ridurrà di diametro di almeno 5 cm (anche di più se non avete avvolto abbastanza stretto): ora misura 30 cm, dopo le legature arriverà a circa 25cm.



Ora stendiamo sul tavolo la maglina per bambole.

Osservandola vedrete che ha un dritto e un rovescio, e un certo andamento delle maglie.

E' molto importante che le costine risultino verticali sul viso della bambola e ben dritte. Per la testa non serve un cartamodello, ma bisogna

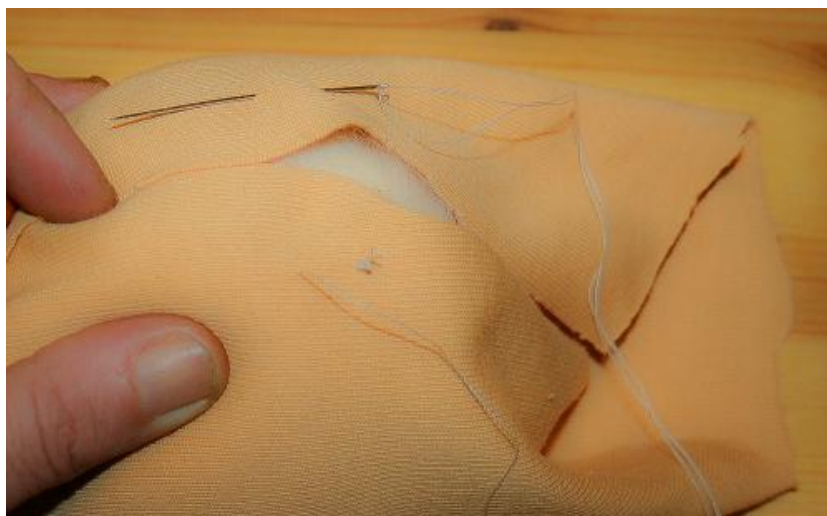
appunto stare molto attenti nella preparazione del tessuto prima del taglio.





Con del filo forte di cotone cominciare a cucire la maglina con dei punti che permettano di tirare un po' la maglina. Iniziamo a cucire dall'apice della nuca verso il basso, poi torneremo indietro per rifinire in prossimità della fronte: diciamo che lasciamo aperta la fontanella. Per cucire e tirare bene io uso questo punto:





Avvicinandosi al collo, tenere la maglina ben tesa tirando sia verso la nuca, sia anche verso il basso: in questo modo limiteremo il formarsi di brutte rughe sotto il mento.



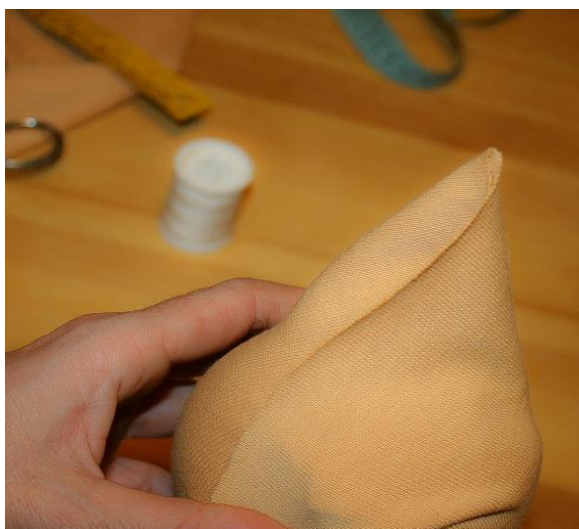
Poi torniamo verso l'alto, se serve tirando la maglina ancora un po'.



E proseguiamo come mostrato nelle foto.

Dobbiamo essenzialmente evitare che compaiano rughe evidenti sulla fronte della bambola, quindi dobbiamo fare in modo che rughe, pieghe e cuciture cadano il più in alto possibile, dove verranno nascoste dai capelli.



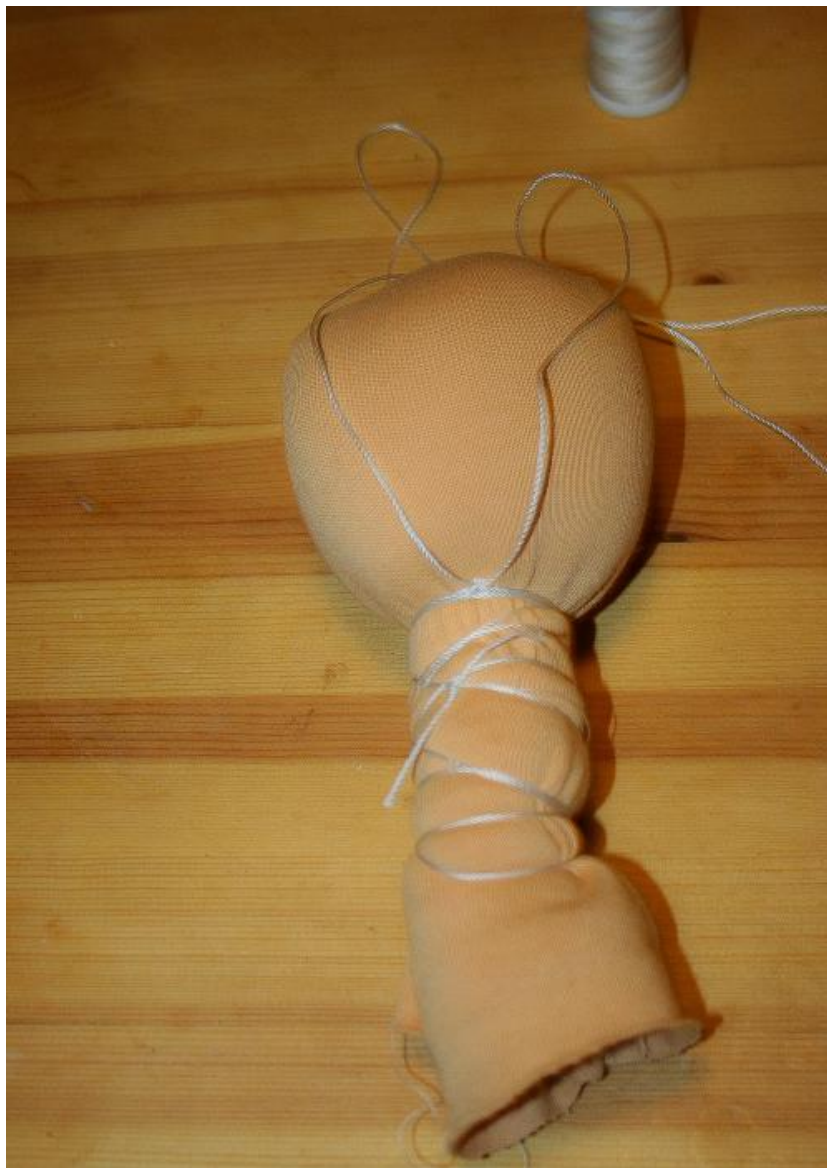




Ora tiriamo bene la maglina verso il basso, prima di legarla ben stretta intorno al collo.



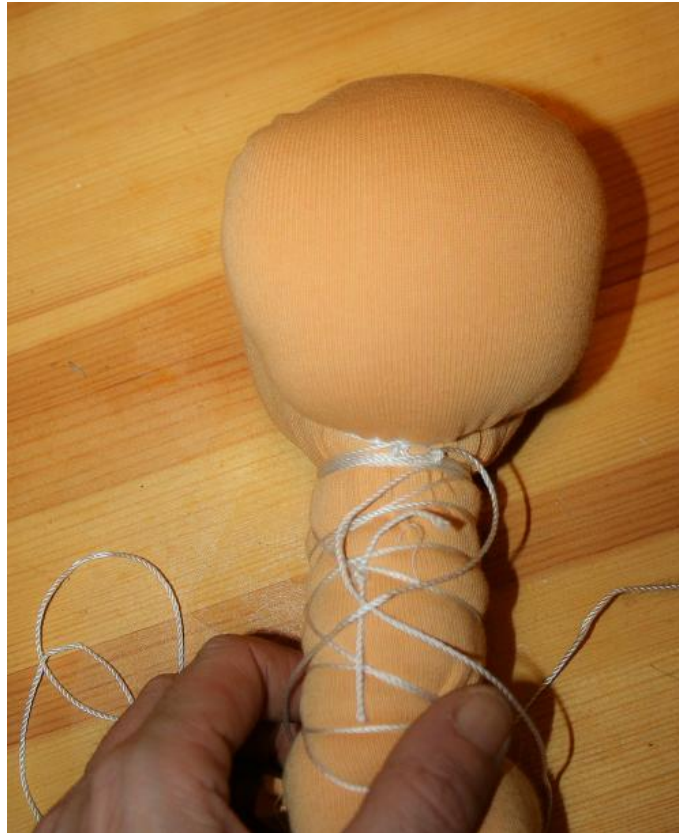
Tagliamo il cordoncino in modo da averne un bel po' a disposizione, e per prima cosa lo annodiamo esattamente sotto al mento della bambola, lasciando che ai due lati sporgano due cordoncini di uguale lunghezza, e belli abbondanti.



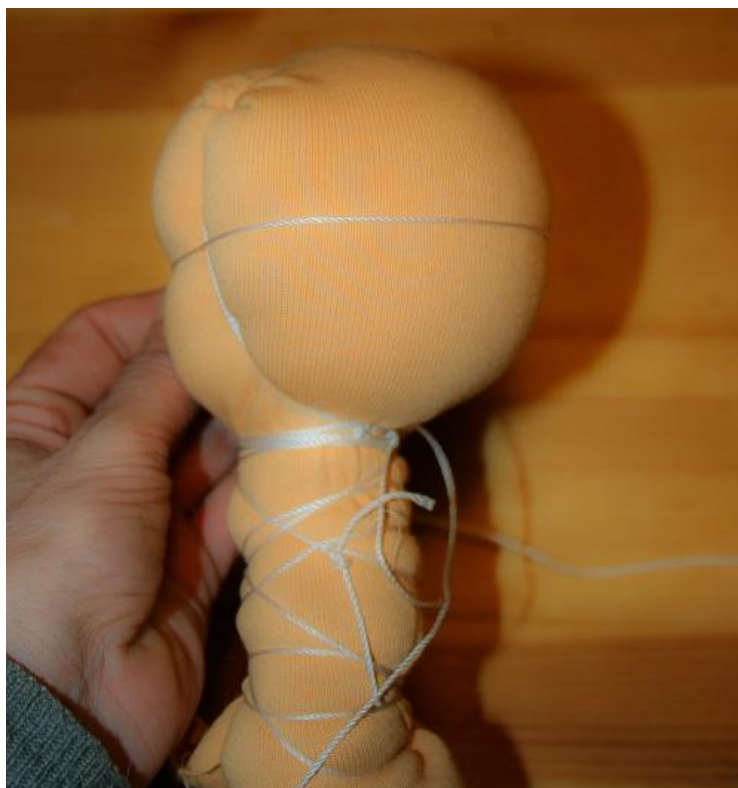
Ora usiamo il cordoncino per fare la legatura che serve a delimitare il volto della bambola, dividendo a metà la testa nel senso della lunghezza, così:

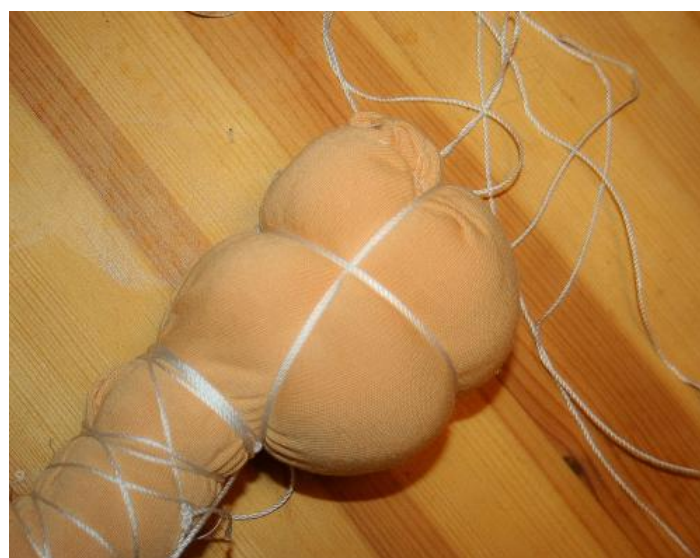


Stringiamo molto bene, poi annodiamo saldamente, e usiamo il cordoncino avanzato per rinforzare ulteriormente il collo.



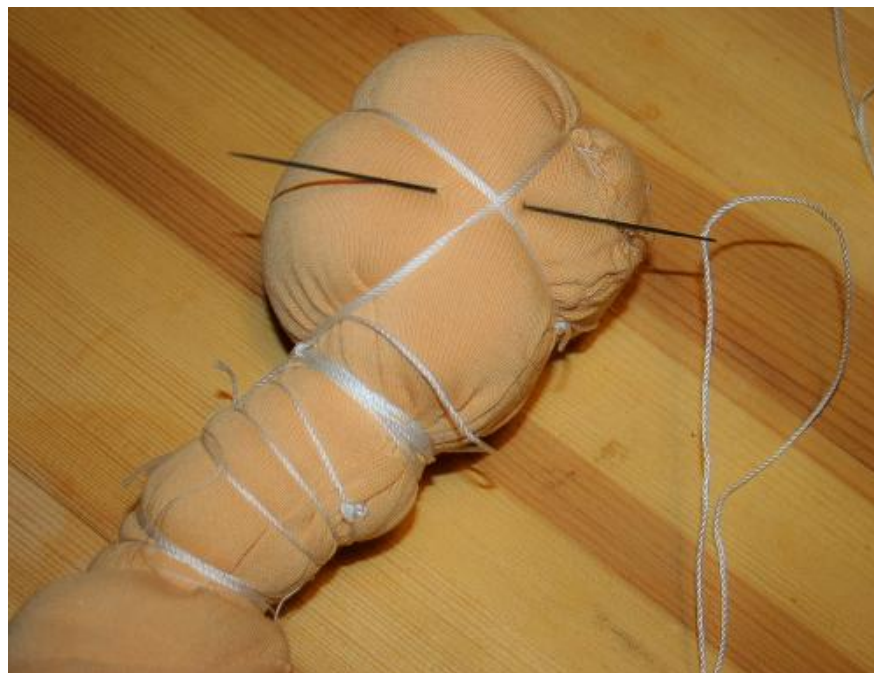
Siamo ora arrivati alla fase più delicata: la legatura per gli occhi. Per prima cosa osserviamo bene il volto della bambola, controlliamo che non presenti rughe e che la maglina sia ben tesa e con le costine perpendicolari. Poi tagliamo un lungo pezzo di cordoncino e posiamolo sul volto in modo che risulti perfettamente orizzontale e che cada circa a metà del viso. Facciamo varie prove, poi passiamo alla legatura, controllando sempre che il cordoncino cada a metà del volto e che non si storti.







Ora bisogna fissare bene il cordoncino alla testa, in corrispondenza degli incroci, usando l'ago per bambole e altro cordoncino, e prendendo con l'ago un po' di imbottitura, così :





E' molto importante fissare bene perché adesso dobbiamo spingere il filo che divide a metà la nuca verso il basso, senza però alterare la posizione del cordoncino dalla parte del viso.

Per farlo può essere utile far leva con le forbici, cercando di spingere anche l'imbottitura tutta a formare una bella nuca tonda, e evitando il formarsi di rigonfiamenti ai lati del collo.



Ora per modellare bene la nuca e delimitare meglio il volto con le sue guance più lisce e morbide dalla nuca più dura e tonda, lavoriamo con ago e cordoncino come mostrato nella foto.



Il lavoro non deve essere meccanico, ma proprio di modellaggio; per questo si può dire ai ragazzi di toccarsi sotto le orecchie e poi sulla nuca.



La testa ora è quasi pronta, non ci resta che rivestirla con cura con dell'altra maglina, seguendo lo stesso procedimento utilizzato prima delle legature.



















Da ultimo fissare il rivestimento intorno al collo con del cordoncino. Ora la testa è pronta, e misura circa 25cm di diametro.

Corpo della bambola Waldorf (per testa di 25 cm di diametro)



Preparare con cura la maglina sul tavolo, messa a doppio col rovescio verso l'esterno e le costine in verticale (drittofilo), posizionare il cartamodello, tracciare i contorni e ritagliare.



Cucire lungo le linee tracciate il corpo e le braccia, con la macchina da

cucire o a mano. Se la maglina è di buona qualità non occorre passare i contorni ritagliati col punto zigzag.



Quindi con le forbici seguire i contorni lasciando un margine non superiore ad 1 cm, ed effettuare di piccoli taglietti aggiuntivi in corrispondenza del cavallo e del pollice della mano.





Rivoltare e procedere all'imbottitura.

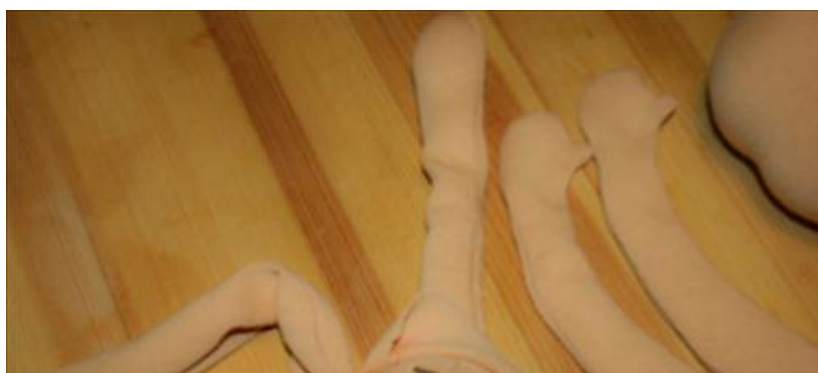


Per imbottire dobbiamo tenere sempre presente che vogliamo che la bambola abbia una consistenza tonica e non flaccida, e che abbia un aspetto liscio e senza bozzi.

Il modo più semplice per ottenere questo, è quello di inserire una piccola falda di lana alla volta e spingerla sempre al centro con l'aiuto di una bacchetta cinese, così se anche al centro della falda di lana restano i

segni della pressione, all'esterno l'imbottitura risulterà bella liscia.

Cominciamo con l'imbottire i piedi e le gambe.



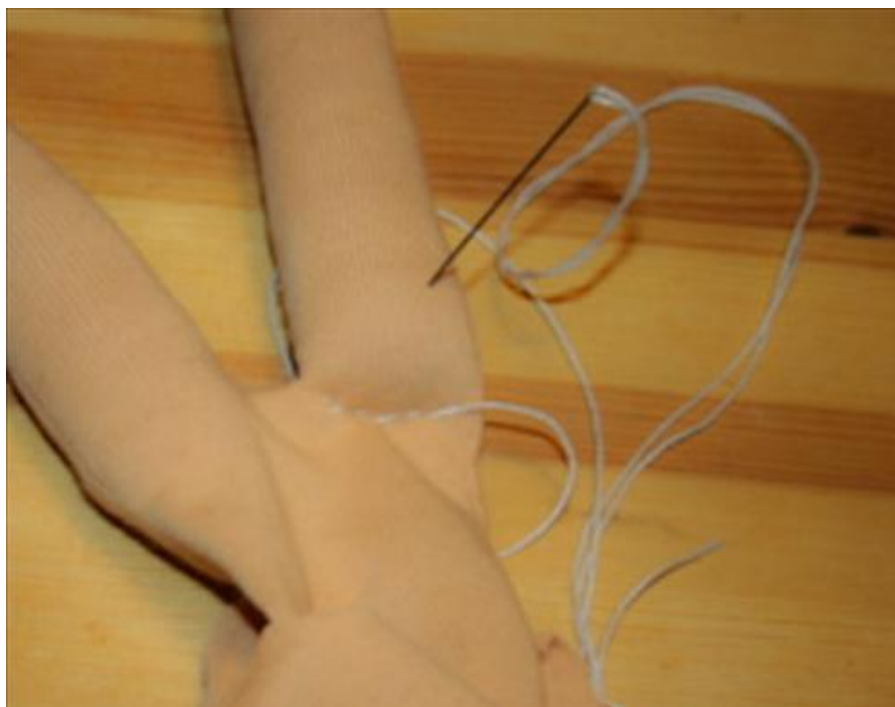




Arrivati all'altezza del cavallo con l'imbottitura della prima gamba fermiamoci, puntiamo uno spillo per tenere fermo il tutto, e passiamo alla seconda gamba. Se vogliamo che la bambola, una volta ultimata, possa stare ben seduta,



è molto importante che non saliamo troppo con l'imbottitura. Poi, con del filo forte di cotone, facciamo due cuciture simmetriche, che verranno nascoste successivamente, in fase di rifinitura.

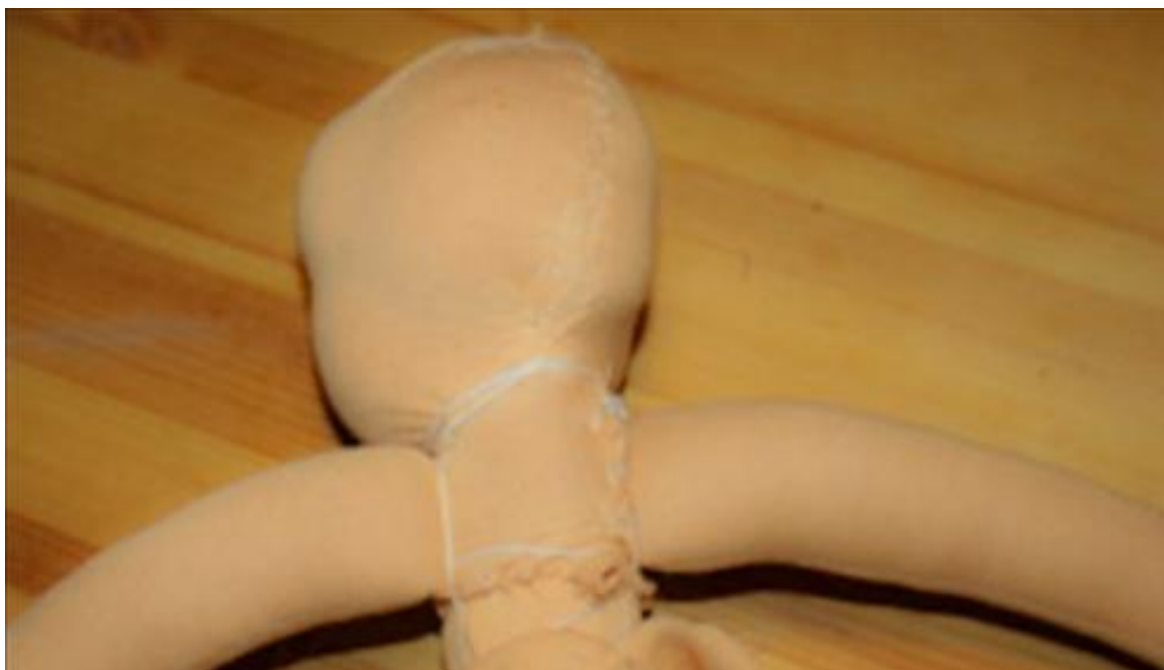


Seguendo gli stessi principi, passiamo ad imbottire mani e braccia:



Poi passiamo ad unire le braccia alla “cassa toracica” realizzando la spalla. Prima di cucire, occorre osservare attentamente la bambola, fare varie prove e una volta raggiunta una buona simmetria, fissare con degli spilli e quindi cucire.





Possiamo ora unire le due parti della bambola, inserendo la “colonna vertebrale” nella pancia e continuando ad imbottire, ma senza premere eccessivamente questa volta, e cercando di dare un bel aspetto tondeggiante al pancino, e più piatto alla schiena. Ogni tanto fate delle prove per verificare che la bambola riesce a stare ben seduta.

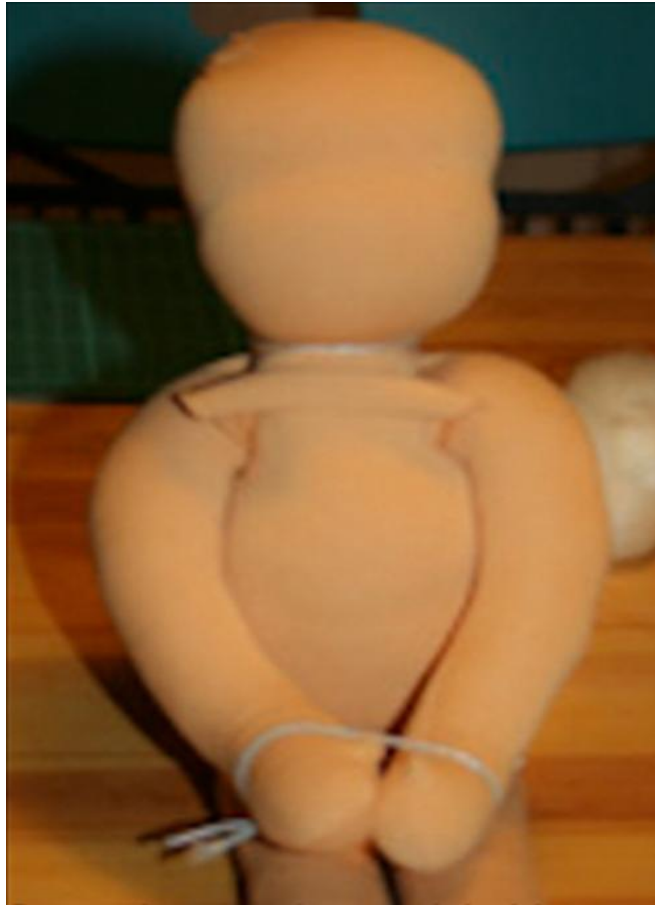


Se risulta irrigidita, significa che state imbottendo troppo all'altezza della cucitura tra gambe e pancia.

Arrivati con l'imbottitura all'altezza delle ascelle, bisogna fermarsi. Siamo arrivati ad un altro punto delicato della lavorazione: le spalle.

Per prima cosa, per verificare la simmetria delle braccia, legare le manine della bambola tra loro sul davanti, tenere la bambola seduta, e osservarla nel suo insieme, e in particolare le spalle.





Se tutto va bene, possiamo tirare un po' la maglina della pancia verso il mento della bambola, slegare le manine, e cominciare a cucire col filo dello stesso colore della maglina e con punti piccolissimi e invisibili, per qualche centimetro intorno al mento, e poi dietro per qualche centimetro al centro della nuca.





Lasciare libere le spalle.

Tocchiamo un po' le nostre spalle: sono dure e tondeggianti.

Procediamo con l'imbottitura della bambola da davanti e da dietro.



Imbottendo dietro, stiamo bene attenti a non esagerare, altrimenti rischiamo di fare una bambola con la gobba...



Leghiamo di nuovo le manine sul davanti della bambola.



Se serve aggiungiamo le ultime faldine di lana per imbottire. Di solito a questo punto ce n'è sempre da aggiungere un po' sotto le ascelle, ma non è detto. A questo punto possiamo completare la cucitura della maglina intorno al collo della bambola, tirandola molto, e facendo in modo che avanzino un paio di centimetri per rivestire la spalla.



Se serve aggiungere altra imbottitura, poi portare la maglina verso il braccio, fissarla con degli spilli, magari facendo in modo che combaci con la linea di cucitura del braccio, e cucire

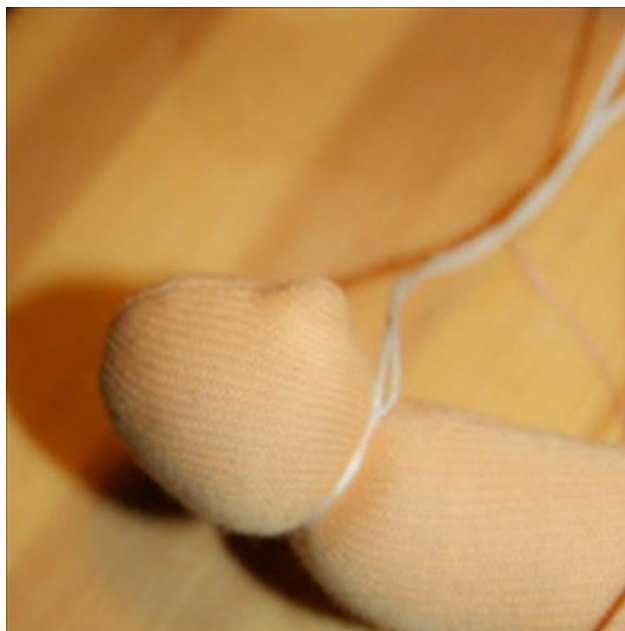


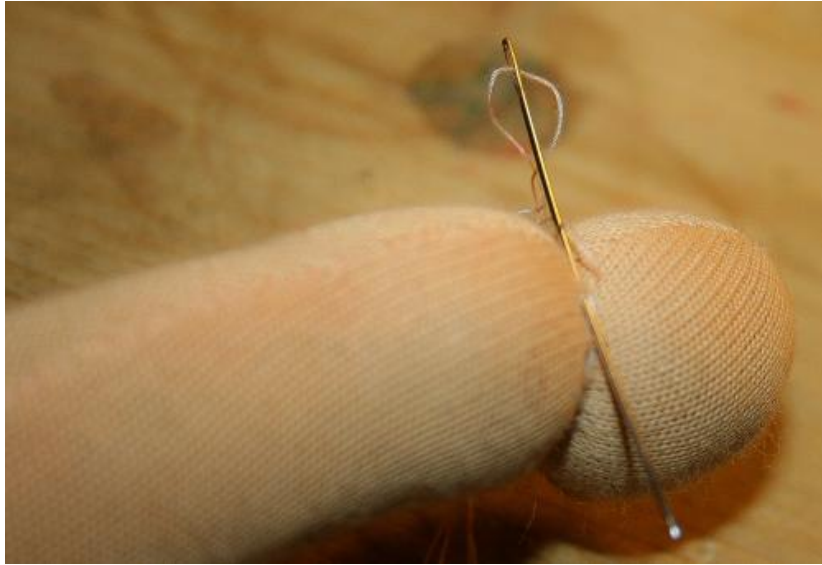
Ripiegare appena appena gli orli e cucire anche intorno al braccio



Terminate le due spalle, modelliamo le manine. Per prima cosa avvolgiamo del cordoncino per creare i polsi, stringendo e annodando bene.

Controlliamo che dopo la legatura le manine appaiano di uguale grandezza, quindi con dei piccoli punti cuciamo per nascondere la legatura, usando il filo dello stesso colore della maglina.





Per i piedi stringere solo la metà davanti, infilando l'ago da bambola in questo modo e tirando forte

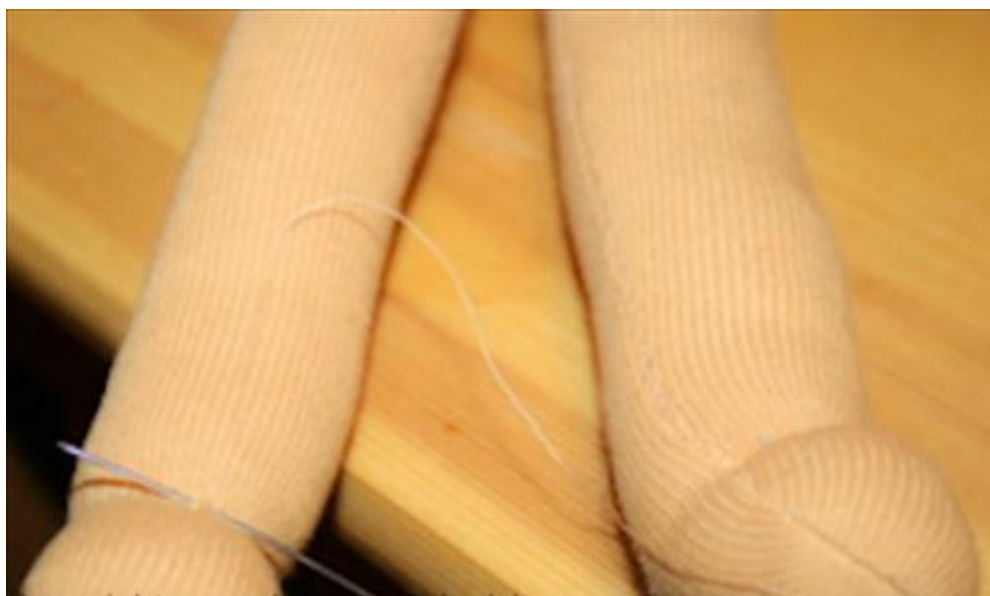


Poi modellare il piede premendo e facendo in modo che sporga in avanti, così

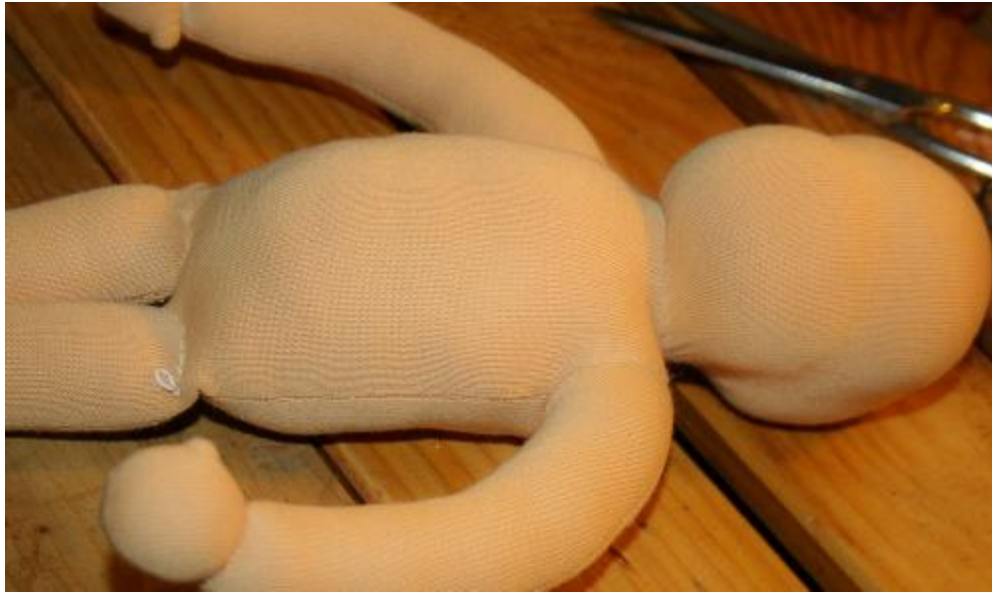




Quindi cucire, come fatto per le manine.



Infine nascondere le cuciture fatte per l'articolazione delle gambe con piccoli punti invisibili, come fatto per le mani e i piedi







Ora mancano soltanto i capelli, gli occhi e la bocca...

Corpo della bambola con arti snodati

(cartamodello per testa di 25 cm di diametro)



Posare il cartamodello sulla maglina messa a doppio, tracciare e ritagliare una volta il corpo e due volte braccia e gambe. Cucire seguendo le istruzioni presenti sul cartamodello.



Preparare quattro snodi per bambole o orsi



Rivoltare il corpo della bambola sul dritto, attraverso l'apertura del collo



Per rivoltare gli arti, invece, è necessario praticare con le forbici un foro, come mostrato nelle immagini. Il foro servirà poi ad inserire imbottitura e snodo



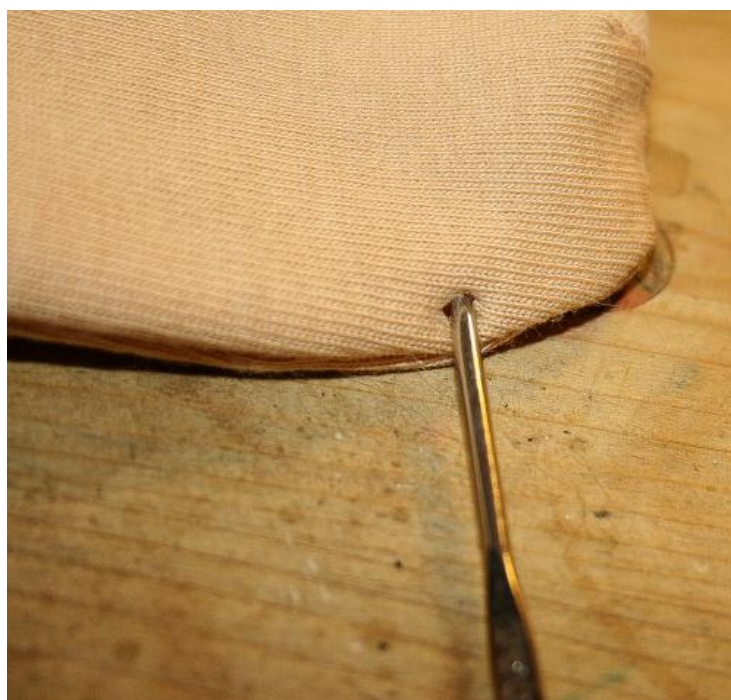
Imbottire come spiegato per la bambola waldorf, aiutandosi con una bacchetta cinese



Inserire nel foro lo snodo, come mostrato nella foto, e cucire tutto intorno.



Praticare con un uncinetto un foro in corrispondenza dei segni presenti sul cartamodello, sul davanti del corpo



Inserire nel foro la parte sporgente dello snodo della gamba, e dall'interno inserire il disco grande e poi il dischetto bianco di

bloccaggio.



Procedere allo stesso modo per tutti gli arti





Poi imbottire un po' e quindi inserire la testa



Continuare con l'imbottitura



Quindi cucire la maglina del corpo intorno al collo della bambola, con piccoli punti invisibili.





Mancano solo i capelli, gli occhi e la bocca...

I capelli

Per prima cosa bisogna tracciare sulla testa della bambola dei segni di questo tipo.



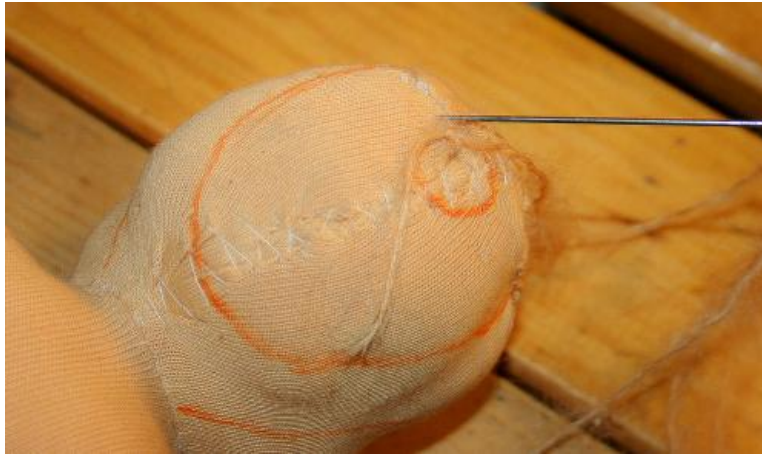
Prestiamo attenzione all'attaccatura : seguiamo la traccia della legatura fino all'incrocio con la legatura degli occhi, poi avviciniamoci un po' di più al viso con un tratto simmetrico, ma restiamo piuttosto indietro perché poi i capelli tendono a coprire parte del viso.





Ora, seguendo le linee tracciate, ricamiamo la cute con la lana scelta per i capelli







Quando arriviamo in corrispondenza dell'attaccatura, nascondiamo i segni fatti puntando l'ago leggermente più avanti.







Capelli lunghi

Preparare una matassa , poi tagliare due volte (la lunghezza dei fili che si ottiene è il doppio della lunghezza effettiva dei capelli, cioè con un filo si ottengono due capelli)







Con un uncinetto da cotone (come già detto deve essere abbastanza grande da poter prendere comunque il filo di lana, ma abbastanza piccolo da entrare nella maglina senza far danni) puntare sotto il ricamo, prendendo un po' di maglina. Si può anche decidere di usare un uncinetto più grosso e prendere solo il ricamo,



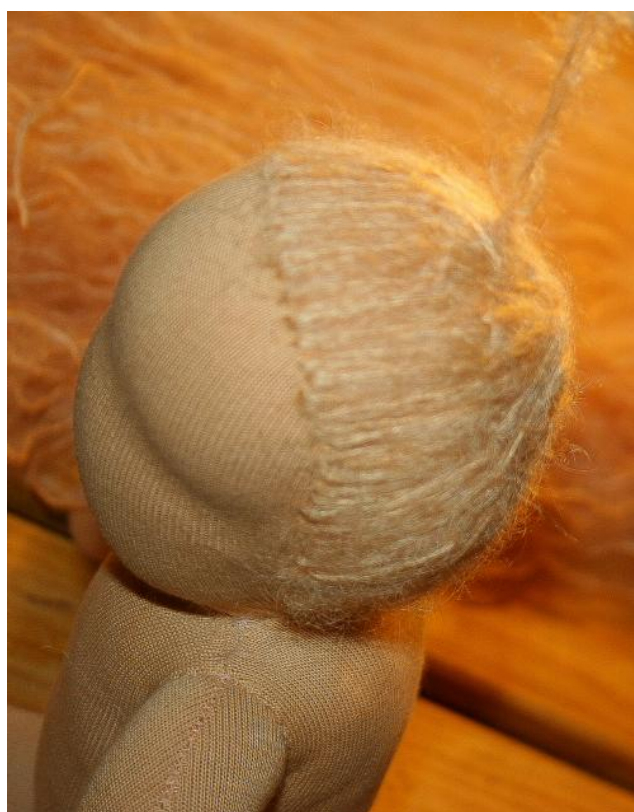
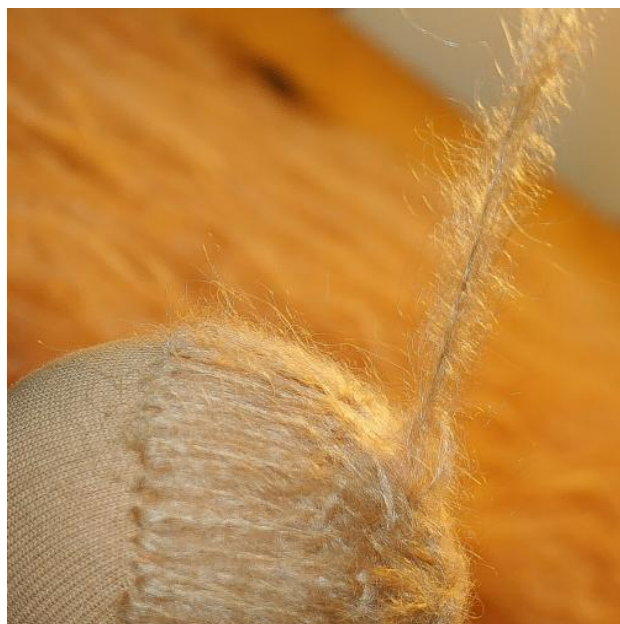
è meno faticoso, ma considerate che poi ai bambini piace molto

pettinare le bambole, e in fase di gioco la differenza di sente...

Poi prendete un filo di lana tra quelli preparati, piegato in due e preso nella sua metà e tirare con l'uncinetto fino a formare un cappio.



Prendere con l'uncinetto i due file che sporgeranno a monte , farli passare completamente attraverso il cappio e tirare... Due capelli sono fatti !



Proseguire così per tutta la testa. Consiglio di cominciare dall'attaccatura, dove è bello che siano più fitti, e poi via via possiamo

diradare, anche perché se mettiamo troppi capelli, poi il bambini farà molta fatica a giocarci.







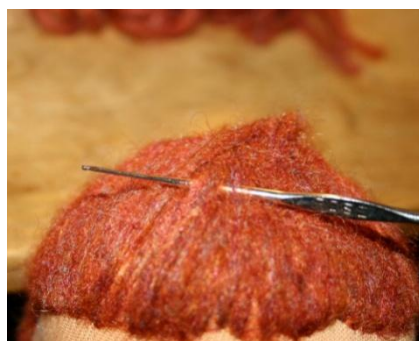
Ecco fatto. Ai bambini di solito piace molto la frangetta, ma il problema è che nelle bambole tende ad alzarsi a mo' di crestina. Consiglio di proporre la bambola senza, poi il bambino potrà fare il parrucchiere, se lo desidera...

Capelli corti

Preparare i capelli per doppia lunghezza, ma invece di avvolgere intorno allo schienale della sedia, usate indice medio e anulare e tagliate una volta soltanto. Otterrete tanti ciuffetti come questo.



La testa della bambola deve essere ricamata come mostrato prima.



Inserire l'uncinetto, prendendo anche un po' di maglina, poi prendere il

primo capello così



Prendere il cappio con l'uncinetto e tirare fino al formarsi di un'asola, quindi inserire l'uncinetto nell'asola (come per fare il punto catenella), prendere i fili sporgenti dall'altro lato e tirarli fuori del tutto. Stringere bene.

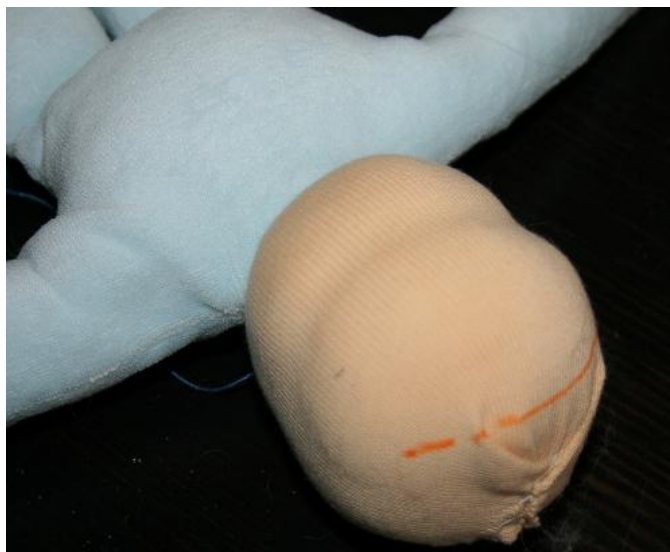




Frangetta

(per bambole con berretto fisso)

Segnare una linea simmetrica al viso, ma piuttosto alta.



Con la lana scelta per i capelli ricamare dei punti lunghi in corrispondenza del segno tracciato, prendendo anche un po' di imbottitura.



Poi fissare i capelli con l'uncinetto a due a due, come spiegato per i capelli corti. Non serve in questo caso prendere anche la maglina con l'uncinetto.

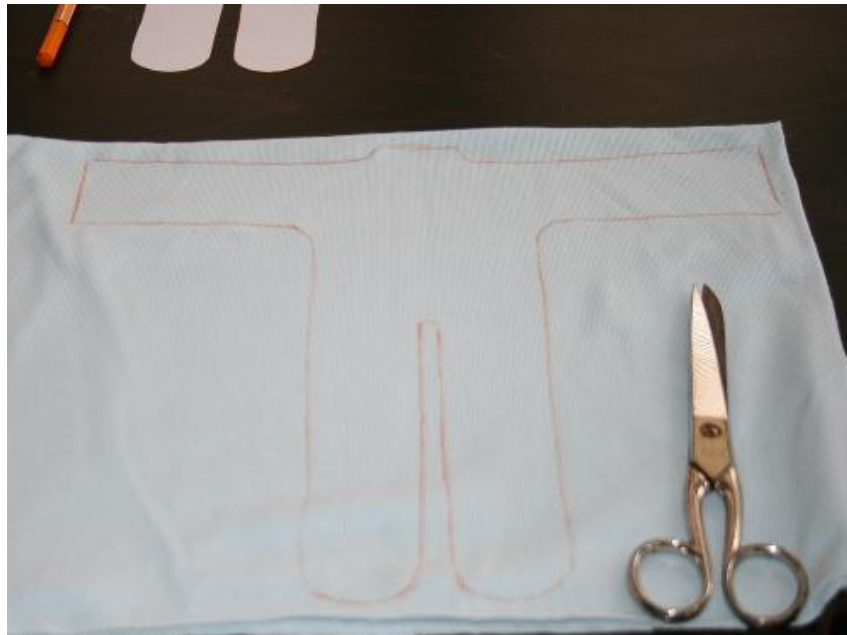




Corpo della bambola con corpo di spugna e berretto fisso

Tracciare i contorni del cartamodello sulla spugna messa a doppio col diritto all'interno e il rovescio all'esterno, per il corpo.

Per il berretto non mettere la maglina a doppio se si usa il cartamodello intero; usarla a doppio se si piega il cartamodello a metà.



Cucire lungo i segni, rifilare con le forbici lasciando un margine di circa 0,5cm e rovesciare sul dritto.





Iniziare ad imbottire le gambe, seguendo i consigli dati per l'imbottitura della bambola waldorf.



Arrivati con l'imbottitura all'inguine, con del filo da ricamo fermare con

una bella cucitura simmetrica. Questa cucitura permetterà alla bambola di stare ben seduta.



Tirando bene il filo da ricamo, e facendo piccoli punti, la cucitura sparirà

da sola nella spugnetta, e non serviranno ulteriori rifiniture.

Ora prendiamo due strisce di lana da imbottitura, facciamo un nodo al centro, poi portiamo verso il basso la lana e chiudiamo con dell'altra lana girando attorno al nodo, così.



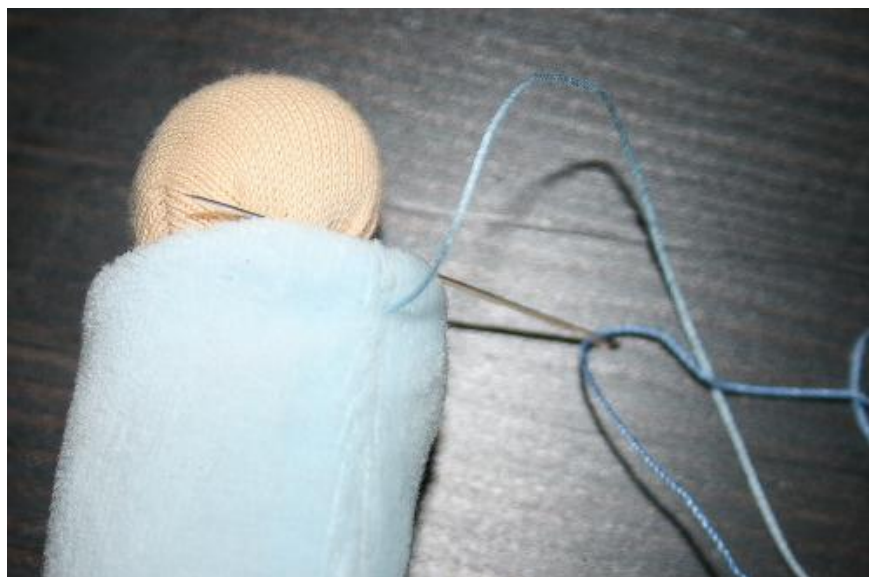
Questi due nodi, rivestiti di maglina, diventeranno le manine della bambola.

Prestate attenzione a che siano il più possibile uguali tra loro.

Per le dimensioni, regolatevi a occhio.

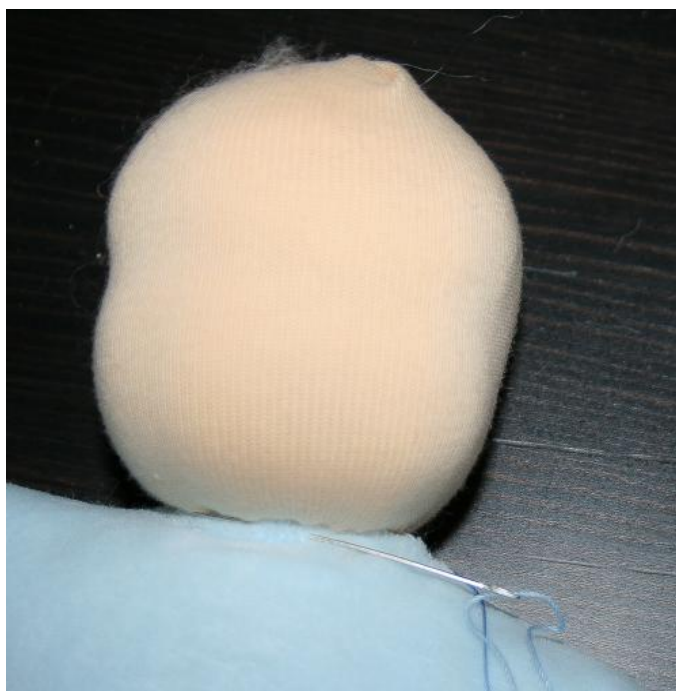
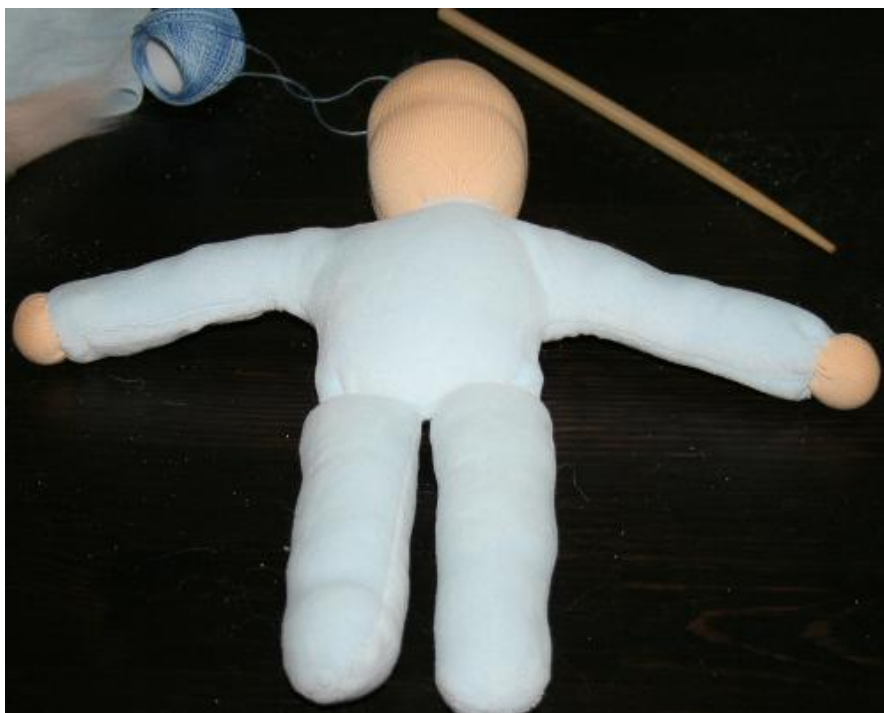


Fissiamo le manine alle braccia.



Poi imbottiamo le braccia, inseriamo la testa e continuiamo ad imbottire il pancino.

Facciamo in modo che sul davanti la bambola risulti più tondeggiante, e sul dietro più piatta.



Fissiamo la testa cucendo bene la spugnetta intorno al collo.

Mettiamo la frangetta di capelli, come spiegato sopra, infiliamo il berretto e cuciamolo sia intorno al collo, sia intorno alla testa (viso e

nuca.





Occhi e bocca

Per prima cosa abbozzare un po' di guance con del gessetto rosa da lavagna, sfumando con un batuffolo di lana.





Poi prendere tre spilli, e fare varie prove per la collocazione di occhi e bocca.

Gli occhi devono cadere sulla legatura, e devono formare insieme alla bocca un triangolo equilatero.

Tenere presente il triangolo equilatero vi eviterà di fare occhi troppo vicini o troppo distanti, e di ricamare la bocca troppo in alto o troppo in basso.

Spostare anche più volte gli spilli, e osservare il viso anche da lontano, con calma, finchè non saremo davvero soddisfatti, e potremo passare al ricamo.





Infilare l'ago da bambola col filo di cotone dello stesso colore della maglina, e fissare con piccoli punti la maglina stessa all'imbottitura in corrispondenza degli spilli







Poi finalmente ricamare del colore desiderato occhi e bocca. Per gli occhi si possono fare dei semplici nodini, soprattutto sulle bambole più piccole.





Se si ricamano occhi più grandi, contare bene le maglie per riuscire a farli grandi uguali e della stessa forma.

La bocca può essere fatta come un puntino rosa o rosso, oppure a forma di mezzaluna sorridente.

Se la bambola è destinata al vostro bambino, consiglio di caratterizzarla il meno possibile, per poi risistemarla eventualmente in base alle richieste del bimbo.

Forse vorrà gli occhi più grandi o di un altro colore, la bocca in un altro modo, è il bello di fare i giocattoli in casa...







Link per l'acquisto dei materiali



Io dopo varie prove, ormai compro tutto qui: Hanno praticamente tutto, il catalogo online è in Tedesco, ma è riccamente illustrato, ed inoltre si può telefonare (al mattino) per parlare con una gentilissima impiegata che parla Italiano.

Dal sito è possibile richiedere l'invio del catalogo cartaceo.

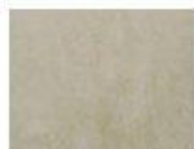
<http://www.wollknoll.eu/shop/>

Questi sono i loro materiali che uso io per le bambole.

Lana per imbottire, molto ricca di lanolina, rende facilissima la realizzazione delle testine, perché praticamente si blocca da sola. Però profuma parecchio di pecora...

<http://www.wollknoll.eu/shop/wbc.php?pid=138&rid=58&recno=9&cmd=lang&lc=97&tpl=produktdetail.html>

Fettwolle - naturweiß



ArtNr. 1253

€ 13,40

(inkl. MwSt) - kg

Altra lana che compro, sempre per imbottire, è questa (meno lanolina, meno profumo, ma comunque molto bella da lavorare)

<http://www.wollknoll.eu/shop/wbc.php?tpl=produktdetail.html&pid=95&rid=58&recno=1>

1 A Neusseland - weiß



ArtNr. 1210

€ 12,10

(inkl. MwSt) - kg

L'assortimento completo di magline per bambole si trova a questa pagina ; i colori del catalogo non rendono moltissimo l'idea, ma sono

tutte molto belle.

<http://www.wollknoll.eu/shop/wbc.php?sid=218214d458a1&tpl=produktliste.html&rid=155>

Quella che io preferisco in assoluto (e che ho usato per le bambole della guida) è questa

<http://www.wollknoll.eu/shop/wbc.php?tpl=produktdetail.html&pid=2228&rid=155&recno=3>

**Puppentrikot - leichte Qualität -
hautfarbe**



ArtNr. 8234

€ 13,70

(inkl. MwSt) - m

La spugnetta di cotone (Nickistoff) , quella delle tutine da neonato, per capirsi, è difficile da trovare, e si può comprare qui, scegliendo tra tantissimi colori

<http://www.wollknoll.eu/shop/wbc.php?tpl=produktliste.html&rid=71>

Westfalen-Nickistoff - babyblau



ArtNr. 1651

€ 17,00

(inkl. MwSt) - m

Gli aghi da bambola si trovano facilmente nelle mercerie, ma se volete li trovate anche qui:

[http://www.wollknoll.eu/shop/wbc.php?sid=&tpl=suche.html&q=puppen
nadel](http://www.wollknoll.eu/shop/wbc.php?sid=&tpl=suche.html&q=puppen
nadel)



Infine gli snodi per bambole ed orsi sono della Glorex, ed è l'unica cosa che non ho trovato in questo catalogo. Li ho comprati qui:

[http://www.l Mercerie.it/content/catalogo/scheda.asp?prodotto=67&p
agina=1&cerca=snodi&promozioni=0&novita=0&vetrina=0](http://www.l Mercerie.it/content/catalogo/scheda.asp?prodotto=67&p
agina=1&cerca=snodi&promozioni=0&novita=0&vetrina=0)



Cartamodelli



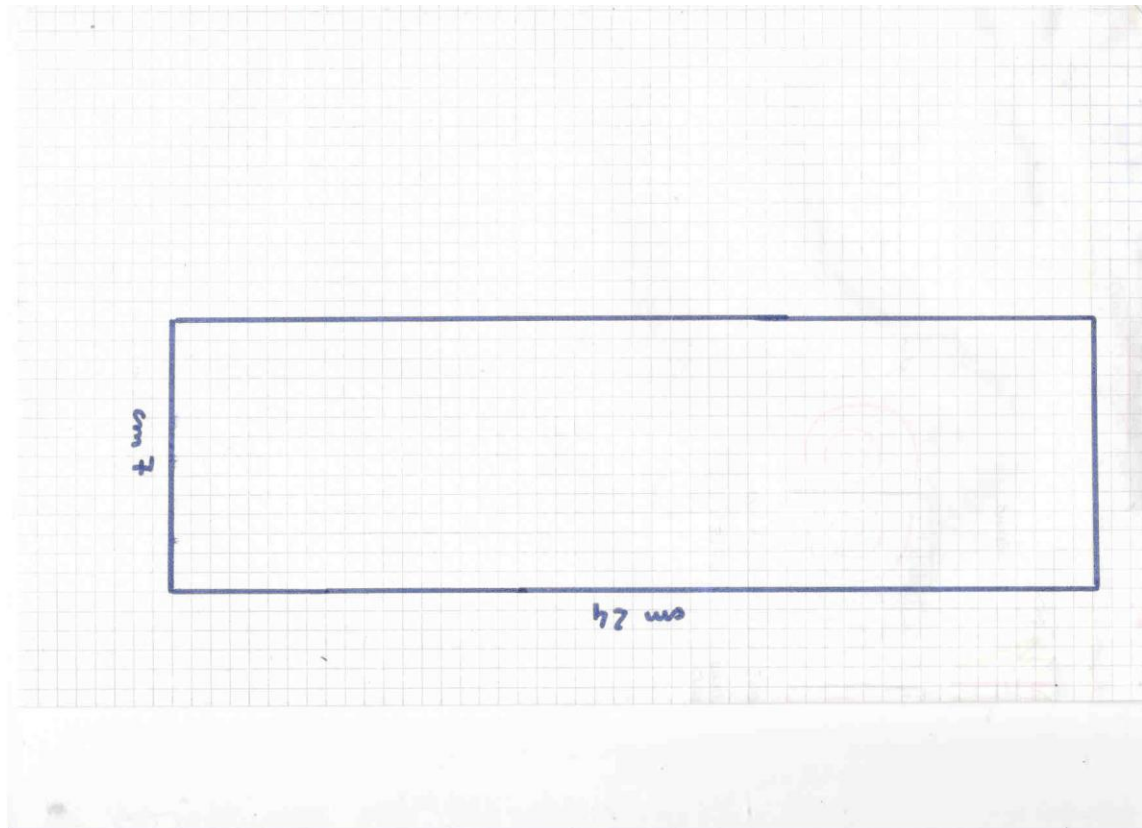
Istruzioni per realizzare i cartamodelli

Essenzialmente il cartamodello per le bambole waldorf è un rettangolo.

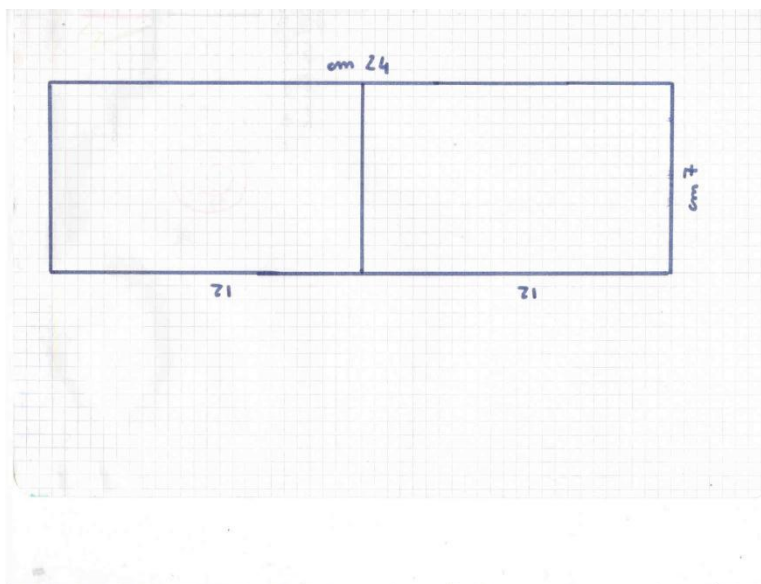
Posate la testa della bambola su un foglio di carta, segnate la larghezza e la lunghezza e misurate.

La larghezza del cartamodello del corpo sarà uguale alla larghezza della testa, la lunghezza sarà la lunghezza della testa moltiplicata per tre volte.

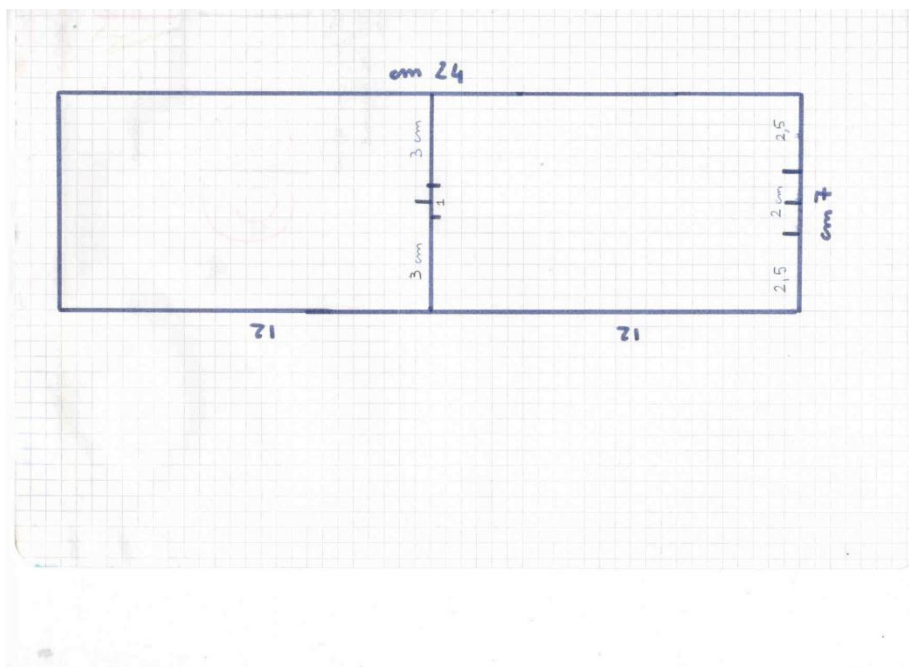
Nell'esempio la testa misura 7cm di larghezza e 8cm di lunghezza, quindi il modello misurerà 7x24 cm



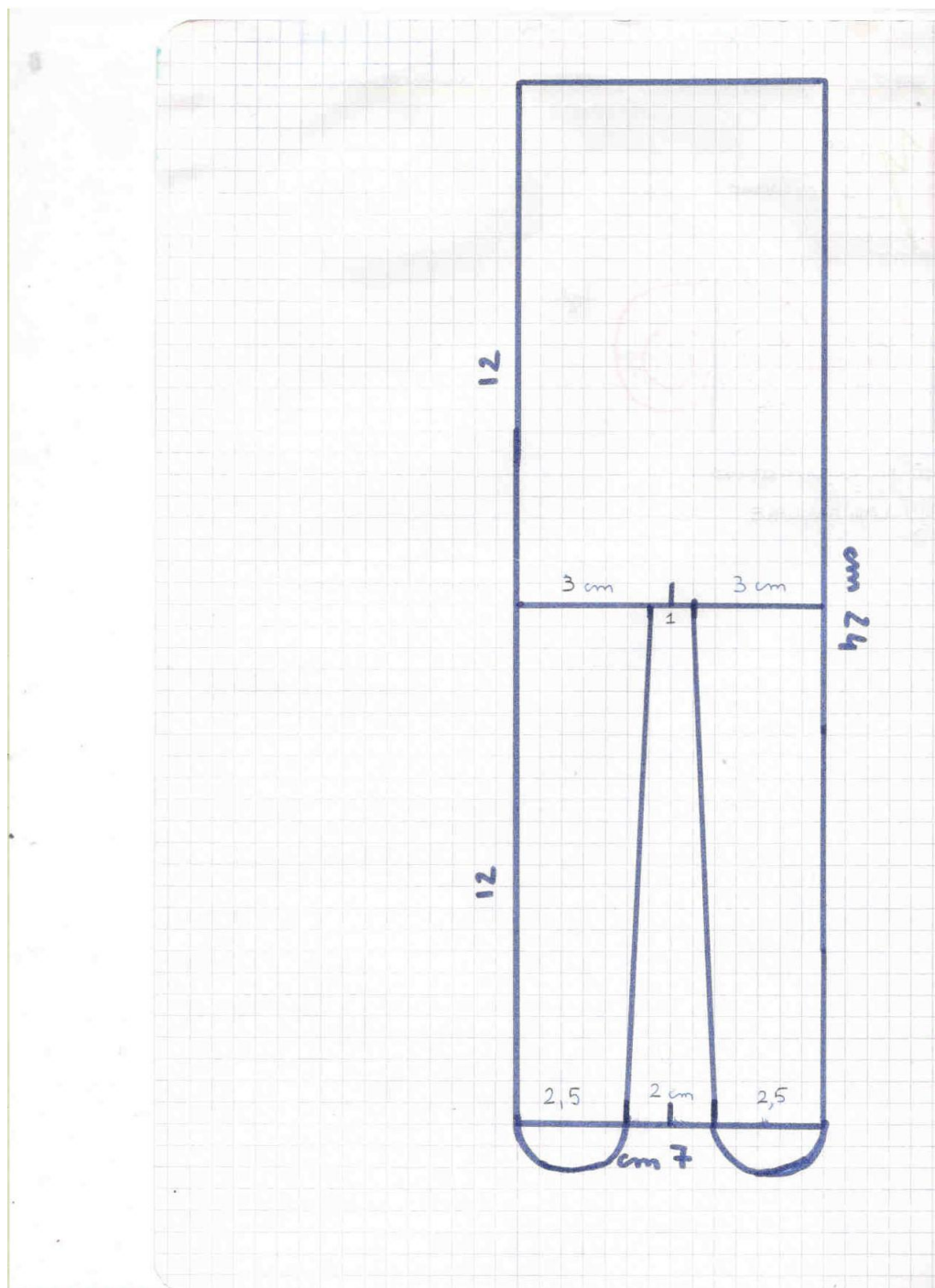
Ora dividete il rettangolo a metà e tracciate una linea



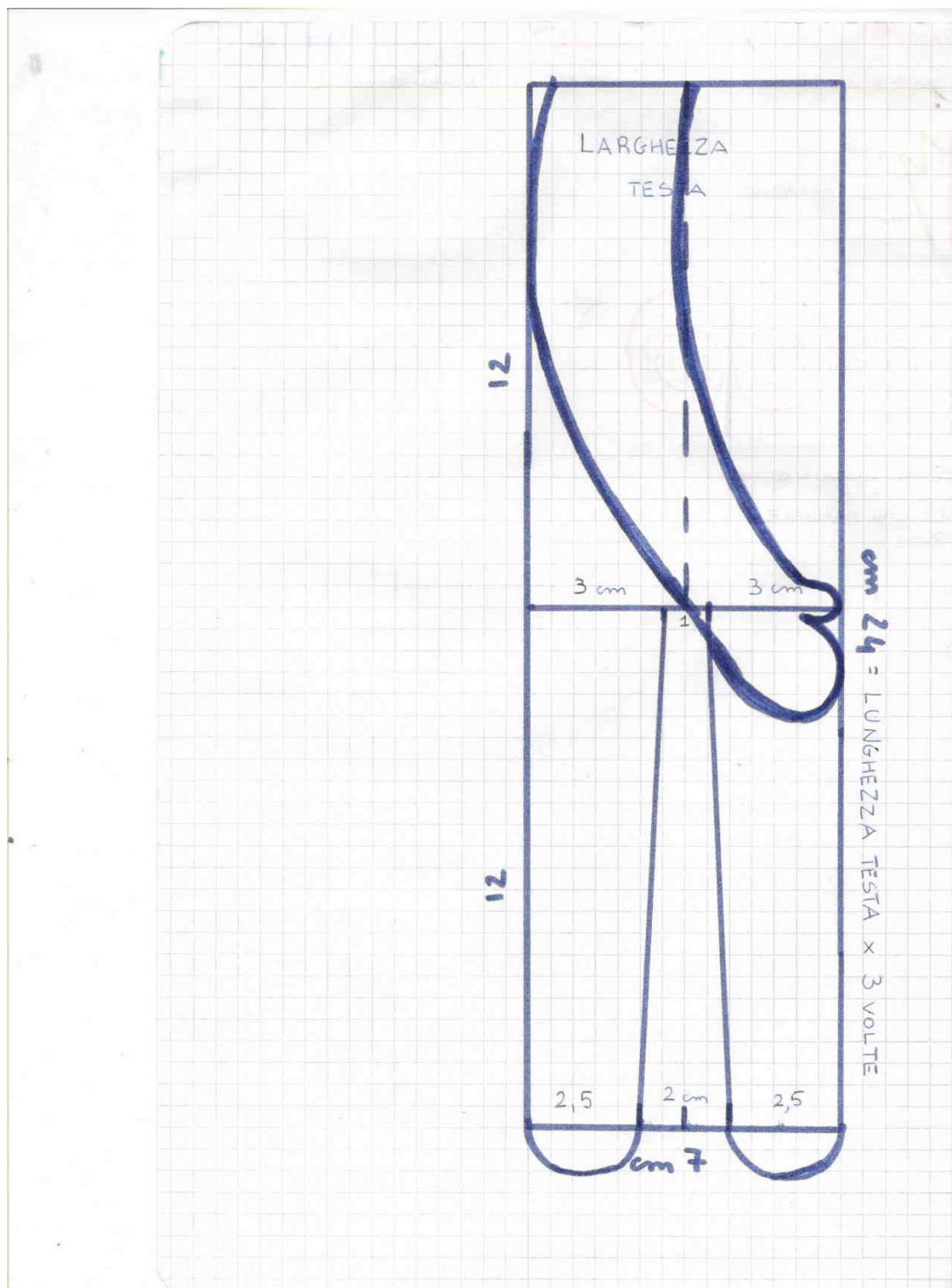
Dividete la linea a metà e poi a destra e a sinistra marcate mezzo centimetro. Segnare la metà anche del lato inferiore del rettangolo e segnare 1cm per parte.



Congiungere tra loro i punti trovati, poi disegnare due arrotondamenti in fondo, proporzionati alla larghezza della caviglia, per il piede.

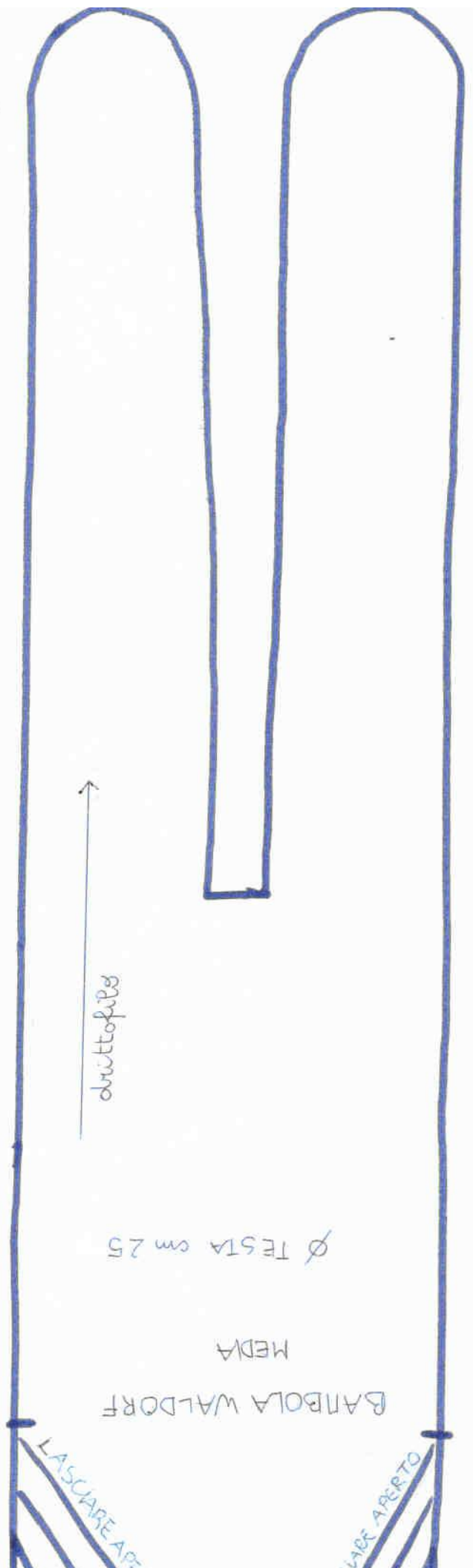
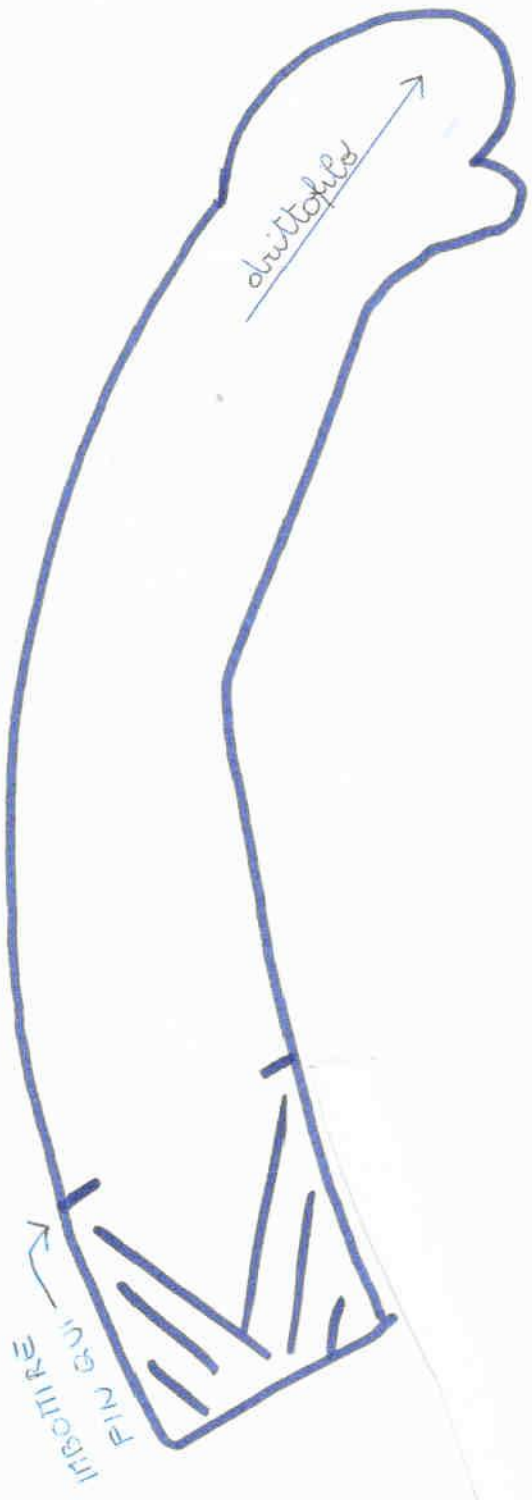


Per il braccio il polso passa per il centro del rettangolo, il pollice si trova sulla linea mediana, e la larghezza corrisponde a metà busto.

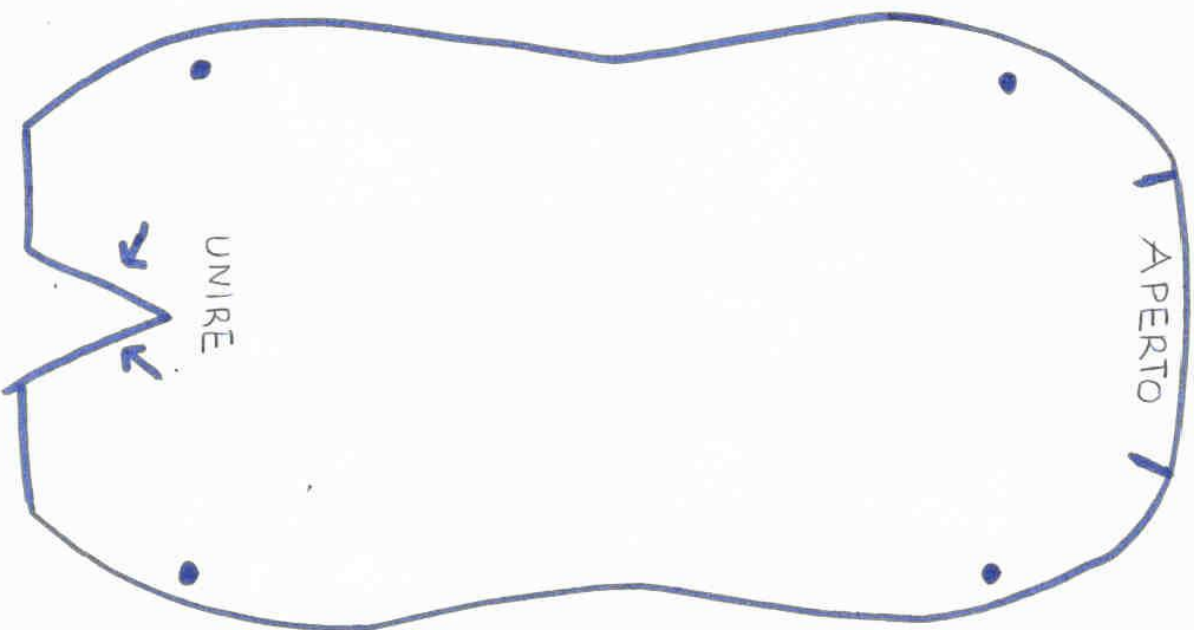
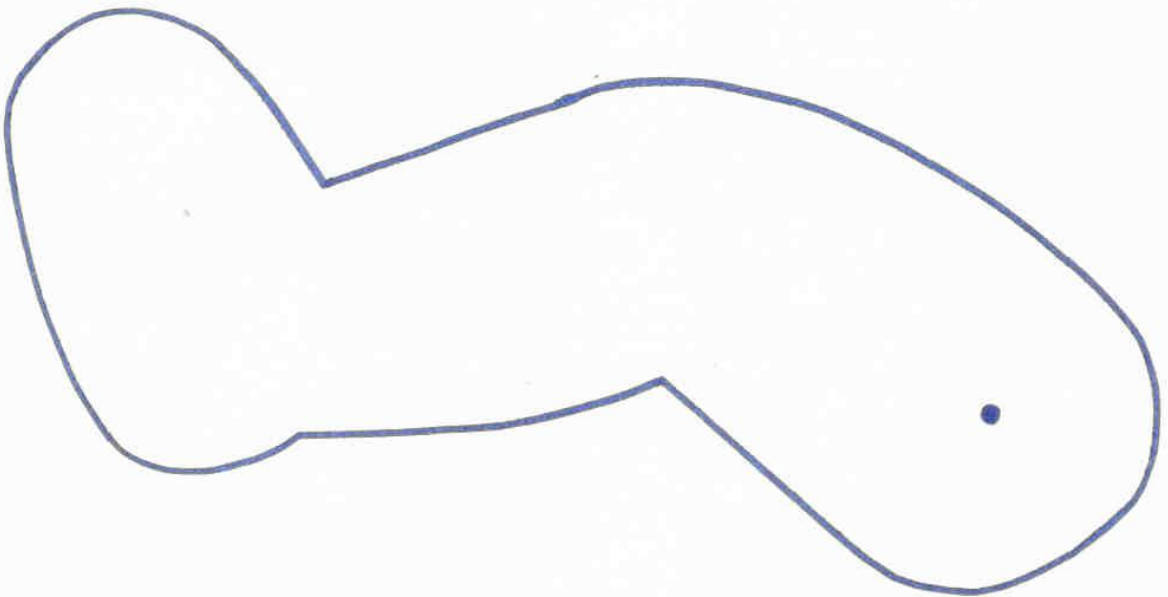
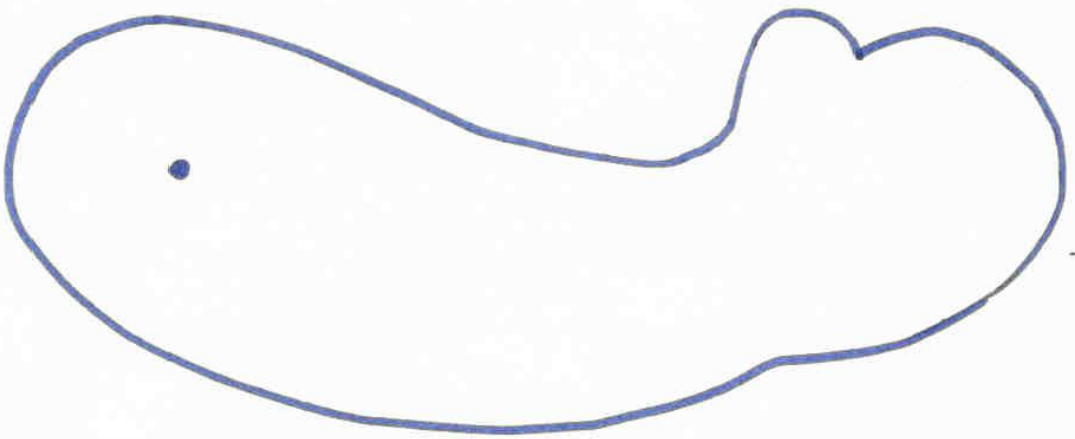


Come vedete è molto semplice, e se lavorate con i ragazzi darà molta soddisfazione e renderà ogni bambola assolutamente unica.

Cartamodelli stampabili a grandezza naturale a partire dalla prossima pagina...



BALBOLA CON ARTI SNODATI Ø TESTA
cm 25

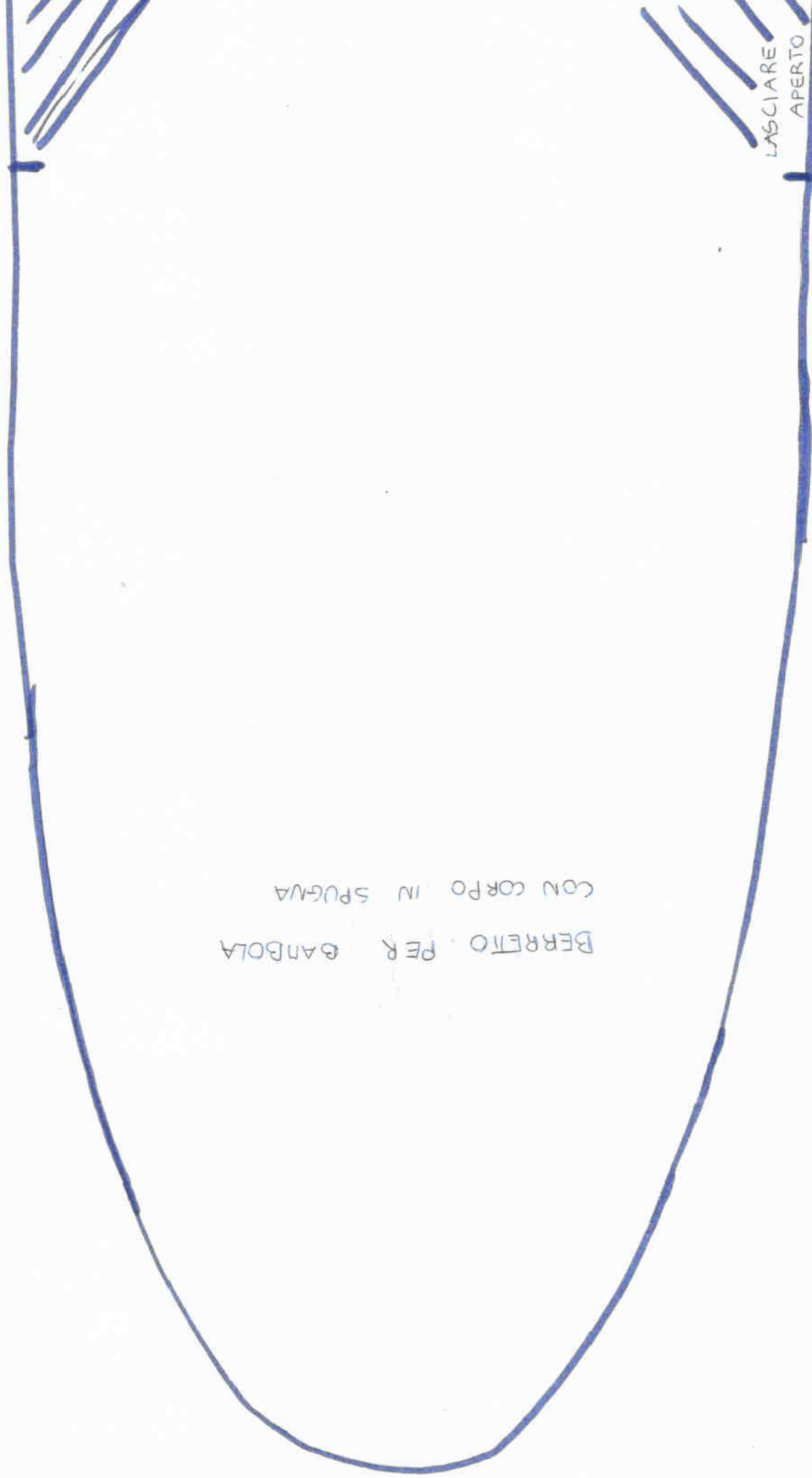


INCOLLA FACENDO COMBACIARE
IL CARTAMODELLO QUI



LASCARE
APERTO

BAMBOLA CON CORPO IN
SPUGNA E BERRETTO



LASCIARE
APERTO

BERRETTO PER GAMBOLA
CON CORPO IN SPUGNA

